

Sensibilisation du public aux risques majeurs, quelles actions innovantes dans les CLI en 2025 ?



Les villages Atom'investigation

Patrick BAGOT
Président de la CLI
de Belleville-sur-Loire

ATOM'investigation

De la radioactivité au risque nucléaire
S'informer pour se préparer

à Belleville sur Loire
au complexe sportif

6, 7, 8
novembre
2024





Information sur le risque nucléaire à Belleville

Cartes sur table autour du CNPE

Ce n'était pas "Cash investigation", mais "ATOM'investigation", du 6 au 8 novembre, à Belleville : un forum qui détaille les modalités de protection des populations en cas d'alerte nucléaire. Une première, qui a séduit les participants.

► Au fil des années, en matière d'information nucléaire des populations, on a glissé d'un discours paternaliste, trop rassurant, au réalisme, au pragmatisme, au « cela peut arriver ». Et si l'incident survient ?

La préfecture du Cher, EDF et toute la chaîne d'intervention, de crise, se sont mobilisées autour du projet "ATOM'investigation", un forum inédit, à Belleville, appelé à se dupliquer au voisinage d'autres sites à risques. Les centaines, voire milliers de visiteurs ont pu découvrir les actions d'urgence et de prise en charge des populations, en cas d'alerte. C'est le plus important dispositif (virtuel) d'intervention et d'information (réelle) déployé par les autorités, à Belleville, depuis la mise en service du site (1987). La volonté de transparence et d'information est là, le dispositif est convaincant, rassurant.

H.M.



Inauguration et visite des stands par les officiels, préfet et responsables divers.



Protection réglementaire.



Simulation de dépiége corporel de radioactivité.

LE VILLAGE ATOM'INVESTIGATION : UNE PREMIÈRE EN FRANCE

Apprendre à faire face aux risques

Le premier village contre les risques majeurs, inauguré mercredi 6 novembre au complexe sportif de Belleville-sur-Loire, a fermé ses portes vendredi 8. Il avait été mis en place dans le cadre du futur exercice de sûreté d'accident nucléaire.

■ Maurice Barate, préfet du Cher, accompagné de Bruno Van der Putten, maire de Belleville-sur-Loire, José de Carvalho, directeur de la centrale de Belleville-sur-Loire, Sylvette Pierron, présidente de l'Institut français des formateurs risques majeurs et protection de l'environnement, a inauguré le village en présence de nombreux élus départementaux et locaux.

Atom'Investigation est un village constitué de nombreux ateliers interactifs. Une première en France qui doit permettre au plus



Sylvette Pierron, Bruno Van der Putten, Maurice Barate au micro et José de Carvalho ont inauguré le village.

grand nombre d'acquiescer les bons réflexes face aux risques majeurs (inondations, accidents nucléaires, incendie...)

L'atome, risque invisible

Patrick Bago, président de la Commission locale d'intervention soulignait l'importance de se retrouver ensemble et d'horizons différents pour faire passer ce message. « Si pour les risques d'inondation ou d'incendie, nous pouvons voir concrètement le risque, l'atome ne se voit pas du premier regard », insistait Anne Cassier, vice-présidente du conseil départemental du Cher en charge de l'éducation et de la jeunesse. Le préfet remerciait tous les acteurs de cette action et soulignait la nécessité de vulgariser cette science de l'atome et heureux de pouvoir en faire profiter d'autres départements.



De nombreux acteurs étaient présents pour vulgariser la science de l'atome.

■ Les élèves au village



Plus de 1400 élèves de la région ont profité de ce village interactif pour découvrir les risques du nucléaire et faire face de façon responsable à ces risques. Ils ont pu exercer au sein de ce jeu de rôle, le rôle de la chaîne de commandement et de la chaîne d'intervention (PPI). Chaque jeune pouvait s'inscrire avec la protection civile, 5 minutes. Un important dispositif : portique de décontamination, camion de désinfection, camion de transport. En parallèle à la situation de gestion de crise, le village a permis de trouver son rôle. Ce village a permis de faire profiter d'autres départements.



BELLEVILLE-SUR-LOIRE ■ L'Atom'Investigation a été créé pour échanger sur le nucléaire avec u

Un village pour sensibiliser au n

Jusqu'à demain, le complexe sportif de Belleville se transforme en village. Un endroit où stands et ateliers espèrent transmettre des connaissances sur le nucléaire et ses risques.

Dolphine Simonneau
dolphine.simonneau@centrefrance.com

En apprendre plus sur la fission d'un atome ou sur le stockage des déchets radioactifs, découvrir les cartes de crises des préfectures ou encore pénétrer dans un boxeur, l'un des camions qui permettent à l'Institut de radioprotection et de sûreté nucléaire (IRSN) de tester l'irradiation des personnes en cas d'accident nucléaire... Les ateliers interactifs sont nombreux, au village Atom'Investigation, qui se tient au complexe sportif de Belleville-sur-Loire depuis hier et jusqu'à demain soir.

Ces derniers temps, la centrale nucléaire de Belleville s'expose. Renouvellement des comprimés d'iode, exercices grandeur nature les 21 et 22 novembre, village ludique : divers événements avec un but commun, sensibiliser et anticiper les risques. Parce que dans une centrale nucléaire, « il n'y a pas de place à l'improvisation ».

Hier, le public, les jeunes sapeurs-pompiers et cadets de la sécurité civile, les élus et les dirigeants et salariés d'entreprise ont pu déambuler entre les stands. Un grand tapis de jeu



VISITE. Le préfet Maurice Barate et le grand public ont pu découvrir les ateliers interactifs autour du risque nucléaire, hier.

avec des dés géants permet aux enfants de découvrir la gestion des déchets radioactifs avec l'Andra. La sécurité civile est là pour faire découvrir les gestes de premier secours. L'Agence de sûreté nucléaire (ASN) et la Force d'action rapide du nucléaire (FARN) tiennent des stands pour expliquer leurs fonctions.

A l'extérieur, des dispositifs impressionnants sont présentés, comme le camion de décontamination du Sdis ou l'Hermione, bateau d'intervention de la Farn.

Un public très important dans ces actions de sensibilisation. Ces adultes en devenir devront sans doute faire face à des risques de plus en plus grands, au regard notamment du dérèglement climatique.

Des risques qui ne se cantonnent pas au nucléaire, puisque l'Atom'Investigation vient à la suite des villages Plouf 18 de



Le triporteur à la rencontre des habitants

Camille DELAETER

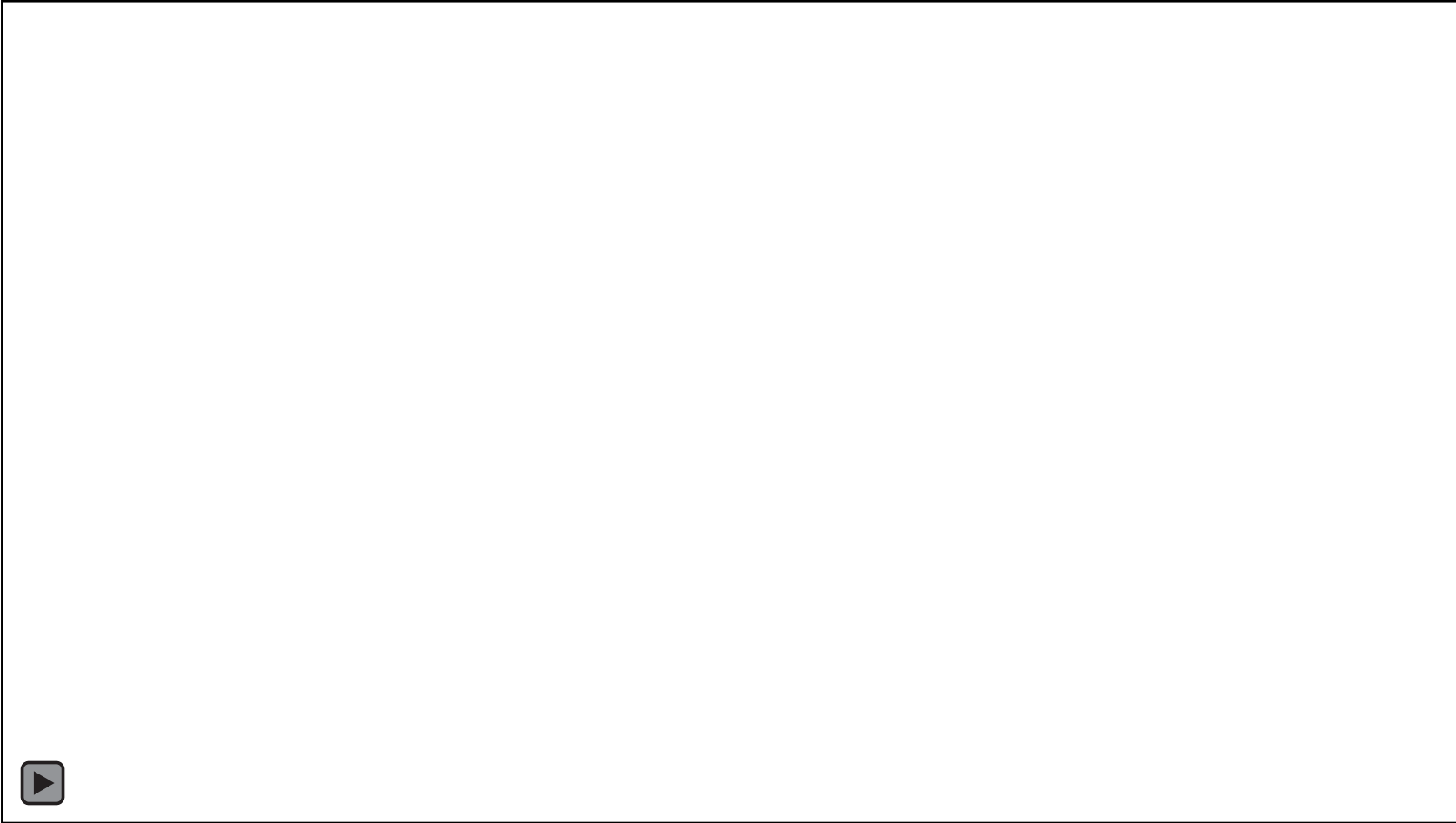
Chargée de mission de la CLI
de Gravelines

La sensibilisation en triporteur

par la CLI de Gravelines



Tripourtour 2025



Interventions de

Sur les marchés :

- Facilite l'installation et les échanges
- Plus forte attractivité avec l'estampillage *Comprimés d'iode*

Mais pas que :

- Action de sensibilisation sur la plage de Petit-Fort-Philippe
- Stands sur les forums
- Accueil du public sur notre Village des Risques 2025





Action de terrain au plus près
des habitants, exemple de la campagne
Iode (Vinon-sur-Verdon)

Maïté NOÉ

Vice-présidente de la CLI
de Cadarache

Bilan de la campagne de distribution de comprimés d'iode

Chacun ses comprimés pour pouvoir se protéger

Depuis la mi-décembre, une nouvelle campagne de distribution de comprimés d'iode, nécessaires en cas d'incident nucléaire au CEA Cadarache, est organisée à Vinon, Rians et Ginasservis.

En vivant à proximité du centre CEA de Cadarache, les habitants de Vinon-sur-Verdon, Ginasservis et Rians se sont habitués au « risque » nucléaire et aux précautions à prendre en cas d'incident, dont la probabilité est jugée « infime » par la préfecture du Var. La prise d'iode stable est l'une des premières protections en cas d'incident, c'est pourquoi une campagne de distribution est actuellement organisée dans les pharmacies de Vinon et Rians.

Pas de distribution depuis 2017



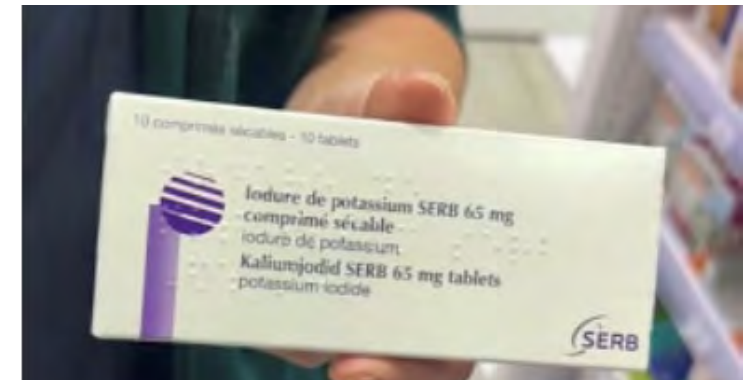
marchés, avec des organisations différentes. Les écoles des trois communes concernées ont été informées, et les établissements recevant du public (ERP) vont, eux, recevoir de la préfecture un bon de retrait, en fonction du nombre de salariés et du public accueilli, pour récupérer leurs boîtes à partir de la fin du mois ou début février. Mais cette campagne n'a pas vraiment de fin programmée.

« Nous devons avoir des boîtes en permanence pour les nouveaux arrivants, pour les lieux recevant du public et les entreprises », confirme Emma Gauré, de la pharmacie du Gincho à Rians, pour qui la distribution

alerte nucléaire
je sais quoi faire !

Habitants de
Rians,
Ginasservis
et Vinon-sur-Verdon

**Anticipez
et renouvelez
vos comprimés d'iode**



- **Mesure** : En vigueur depuis 1997.
- **Objectif** : protéger la thyroïde en cas de rejet accidentel d'iode radioactif dans l'atmosphère.
- **Périmètre** : PPI (Plan Particulier d'Intervention) mis en place par la Préfecture autour du Centre de Cadarache.
- **Gratuit** : Habitants et Établissements Recevant du Public (ERP) invités à retirer gratuitement leurs comprimés d'iode en pharmacie.

La distribution 2024-2025 se déroule en 2 phases :

- De décembre 2024 à décembre 2025 : **pour les habitants et les établissements scolaires,**
- De fin février à décembre 2025 : **pour les établissements recevant du public (commerces, administrations, etc.).**

3 pharmacies participent à cette campagne : Jouques, Rians et Vinon-sur-Verdon.

- **Sans bon de retrait** : pour les résidents.
- **Avec bon de retrait** : pour les établissements scolaires, garderies et ERP (fourni par la préfecture ou directement en pharmacie si besoin).

- **À Vinon-sur-Verdon** : la mairie et la pharmacie de la commune se sont associées pour accompagner la population.
 - **Réponses aux questions** : de décembre 2024 à juillet 2025, des permanences ont été assurées 2 à 3 fois par semaine (*mesures de protection en cas d'incident nucléaire, conduite à tenir lors des exercices dans les écoles, etc.*)
 - **Pharmacie de la commune** : M. Aublin, pharmacien de la commune, et son équipe poursuivent la distribution afin de garantir la protection de tous. Les particuliers et les établissements peuvent encore retirer leurs comprimés jusqu'à fin décembre 2025.
-
- **3 580 boîtes distribuées à la pharmacie de Vinon-sur-Verdon** (au 05 septembre 2025)
 - **Population** : 1 303 boîtes
 - **ERP** : 1 844 boîtes
 - **Écoles et garderies** : 433 boîtes
-
- **Préfet** : Les comprimés d'iode doivent uniquement être pris sur instruction du préfet, en complément d'autres mesures de protection (comme la mise à l'abri...). Ce médicament, réservé à des situations exceptionnelles, doit être conservé dans un endroit connu et facilement accessible. Cette campagne s'inscrit dans une démarche de prévention et de protection visant à garantir la sécurité, la santé et la tranquillité d'esprit de tous.



Inter-CLI du Bassin de la Loire et recommandations pour les CLI

Maud MICHEL

Chargée de mission de la CLI
de Dampierre-en-Burly



RENCONTRES

des CLI du BASSIN DE LA LOIRE

Date : 10 & 11 décembre 2024

CLI concernées : Belleville, Dampierre, Saint-Laurent, Chinon, Civaux

→ **10 décembre matin :** Ateliers collaboratifs pour identifier des actions tournées vers les citoyens et un mode d'organisation partagé entre les CLI à l'échelle du Bassin de la Loire

Résultats des travaux :

➤ Pistes d'actions selon 3 grands axes :

❖ Les relations avec le grand public

- ✓ Renforcer la sensibilisation grâce à des supports pédagogiques et des événements locaux
- ✓ Créer des moments d'échanges directs avec les citoyens
- ✓ Exploiter pleinement les réseaux sociaux et les médias...

❖ Les relations avec le Conseil départemental

- ✓ Intégrer les CLI dans les communications et événements départementaux
- ✓ Adapter l'organisation des CLI pour garantir une coopération fluide avec les Départements...

❖ Les relations entre les CLI d'un même bassin géographique

- ✓ Organiser des réunions inter-CLI régulières pour partager les expériences
- ✓ Créer des groupes de travail inter-CLI
- ✓ Mutualiser les ressources et développer des outils communs
- ✓ Sanctuariser une ressource dédiée à la coordination inter-CLI...

Actions engagées :

❖ Les relations avec le grand public

- ✓ Participer à des actions dans le cadre de la « Journée de la résilience »

❖ Les relations avec le Conseil départemental

- ✓ Présentation du rapport d'activités au sein des instances départementales

❖ Les relations entre les CLI d'un même bassin géographique

- ✓ Réalisation d'un annuaire inter-CLI
- ✓ Réunions inter-CLI régulières
- ✓ Échanges / groupes de travail en comité restreint en cas de besoin
- ✓ Partage des réussites / difficultés, rapports d'activités, sujets et intervenants lors des réunions publiques...



Des jeux pour sensibiliser et échanger

Florian DUMAS

Président de la CLIN du Blayais

Cartes de situation

PPI de la centrale, 20 km autour de la centrale, 80 communes

- Bordeaux Métropole
- Périmètre PPI de 20Km autour de la centrale
- Périmètre PPRT



Centrale Nucléaire

Catégories des ICPE

- Seuils seuil bas
- Seuils seuil haut



Gironde
LE DÉPARTEMENT
Réalisation : Département de la Gironde, Mars 2024
Sources : BDTOPO 2024, DDTM

**L'un des principaux risques majeurs :
Le risque d'inondation**

- Centrale Nucléaire
- Périmètre PPI de 20Km autour de la centrale
- Périmètre du PPI de 5Km autour de la centrale

Périmètre PPRT

Catégories des ICPE

- Seuils seuil bas
- Seuils seuil haut

Enveloppe Approchée d'Inondation Potentielle*

* L'EAIP (Enveloppe Approchée d'Inondation Potentielle) est schématisée de façon à être en continuité avec les zones d'eau. Ce schéma ne tient pas compte des obstacles ou des ouvrages de protection (digues, etc.) qui pourraient limiter l'extension des inondations.

Source : BDTOPO 2024



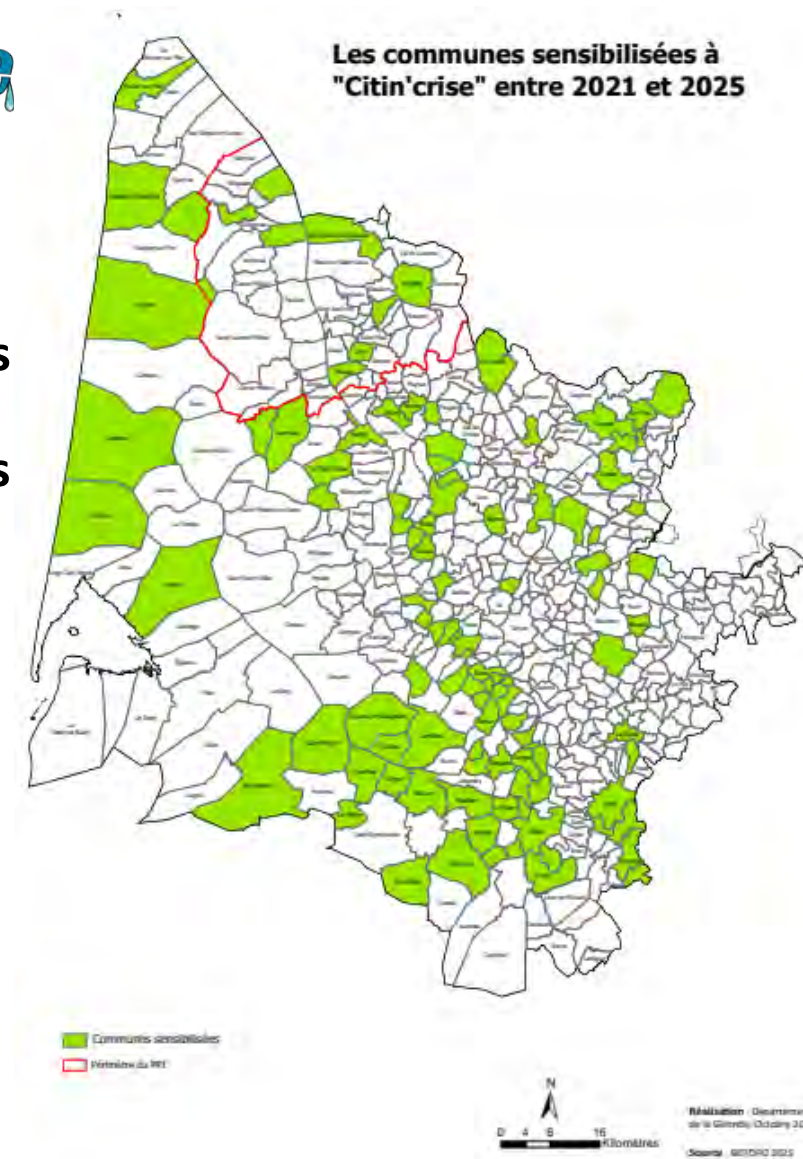
Gironde
LE DÉPARTEMENT
Réalisation : Département de la Gironde, Mars 2024
Sources : BDTOPO 2024, DDTM, DREAL

Des jeux pour sensibiliser...



➤ Une action menée avec le Département de la Gironde

- Cit'in Crise, créé par l'école des Mines de St Etienne et l'école des Mines d'Alès,
- Qui simule une gestion de crise inondation, adapté aux spécificités de la Gironde (inondations fluvio-maritimes),
- Et permet d'échanger sur l'organisation du PCS.



Des jeux pour échanger...



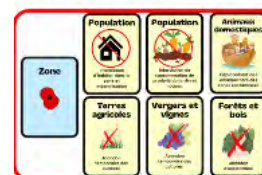
➤ Une action menée avec l'IRSN (2024)

- Organisation d'ateliers d'échange dans le cadre d'un projet de recherche « Demeterres Mousse ».

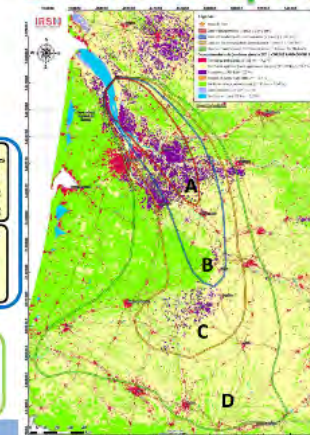
A travers un scénario de post accident majeur nucléaire, les participants choisissent d'explorer différentes situations et partagent leur perception.



Les décisions des autorités



Le territoire impacté



IRSN